

«Kytherian Research Group». Ανελκύστηκαν, ακόμα, σκεύη από πηλό, γυαλί και πορσελάνη, που χρησιμοποιούσε το δεκαμελές πλήρωμα, διακοσμητικά στοιχεία από τον χώρο ενδιαίτησης των αξιωματικών, δύο πιστόλες, μία οβίδα μικρού κανονιού, η πυξίδα του πλοίου και άλλα αντικείμενα, ενώ καθαρίστηκε ένα μέρος από το κέλυφος του πλοίου, το οποίο σώζεται σε αρκετά καλή κατάσταση.

Στο παρελθόν, έρευνες στο ναυάγιο, το οποίο βρίσκεται σχεδόν θαμμένο στην άμμο σε βάθος 22-24 μέτρων, είχαν πραγματοποιήσει ο Ζαν-Ζακ Κουστώ (1975), το Ινστιτούτο Εναλίων Αρχαιολογικών Ερευνών (1980) και η Εφορεία Εναλίων Αρχαιοτήτων (2009), χωρίς όμως να εντοπιστούν θραύσματα αρχαίων γλυπτών ή μαρμάρων.

Κατάδυση στο μυστικό του Αβλέμονα

Θα μπορούσε να είναι ένα συναρπαστικό μυθιστόρημα: ένα δικάταρτο μπρίκι που «χτίστηκε» σε κάποιο ναυπηγείο της Ανατολικής Ακτής των Ηνωμένων Πολιτειών, κοντά στα 1750, πέφτει στα χέρια των Γάλλων στη διάρκεια ναυμαχίας με τους Αμερικανούς. Περνά στην άλλη όχθη του Ατλαντικού, όπου και πάλι ως πολεμική λεία, γίνεται κτήμα του Βρετανικού Ναυτικού. Κοντά στο 1800 αγοράζεται από έναν πλούσιο Βρετανό, τον Λόρδο του Ελγιν, που εκείνη την περίοδο ήταν πρέσβης στην Κωνσταντινούπολη. Παίρνει το όνομα «Μέντωρ», από την ελληνική μυθολογία: ένα πρόσωπο, πίσω από τον «μανδύα» του οποίου κρυβόταν η θεά Αθηνά, για να βοηθήσει τον Τηλέμαχο ή τον Οδυσσέα στο ομηρικό έπος, εξ ου και η λέξη φανερώνει κάποιον που βοηθά ή συμβουλεύει. Το 1802 το μπρίκι βρίσκεται στη Μεσόγειο

και με ενδιάμεσους σταθμούς την Αλεξάνδρεια και τη Σμύρνη, φτάνει στον Πειραιά για να παραλάβει ένα πολύτιμο φορτίο, όπως έχει διατάξει ο νέος του ιδιοκτήτης.

«Βουτιά στα περασμένα»

Συναντήσαμε τον Δημήτρη Κουρκουμέλη στο συνέδριο που διοργάνωσε η ΕΑΑ και η επικεφαλής της δρ Αγγελική Σίμωσι, με τίτλο «Βουτιά στα περασμένα», στο Μουσείο της Ακρόπολης, για να τον ρωτήσουμε τι είναι εν τέλει αλήθεια και τι μύθος σχετικά με το κουφάρι του «Μέντορα».

«Κατά τις τρεις τελευταίες ανασκαφικές έρευνες αποκαλύφθηκε ένα μεγάλο μέρος από το διασωθέν σκαρί που αντιστοιχεί στο 1/4 του αρχικού πλοίου και ανασύραμε μια σειρά από αντικείμενα που προκάλεσαν το ενδιαφέρον και την περιέργεια, λέει ο αρχαιολόγος. «Ανάμεσά τους ήταν δύο τμήματα από αιγυπτιακές αρχαιότητες: Ένα θραύσμα φαραωνικού αγάλματος, που χρονολογείται στο Νέο Βασίλειο (1570-1070) και μάλλον στην περίοδο του Φαραώ Αμένοφισ του 3ου, καθώς και ένα θραύσμα ανάγλυφης στήλης του θεού Ρα της Πτολεμαϊκής Περιόδου. Μας τα χρονολόγησε ο Γάλλος αρχαιολόγος Ζαν Ιβ Αμπερέρ που κάνει την ενάλια έρευνα στον αρχαίο λιμένα της Αλεξάνδρειας. Ακόμα δεν έχουμε φτάσει σε ασφαλές συμπέρασμα για το πώς βρέθηκαν στο φορτίο. Ενδεχομένως, να αποτελούν έρμα του πλοίου, μιας και συνηθιζόταν εκείνη την εποχή να χρησιμοποιούν σπασμένα αγάλματα ή στήλες για τον σκοπό αυτό. Η ύπαρξή τους πάντως είναι ένας από τους λόγους που συνεχίζουμε εφέτος την έρευνα».

Μυστήριο με το «Κιβώτιο αρ. 17»

Και το θρυλούμενο «κιβώτιο αρ. 17» που υποτίθεται ότι έχει απομείνει στον βυθό; «Σχεδόν αποκλείουμε το

ενδεχόμενο να έχει μείνει κάτι σημαντικό στον βυθό που δεν το έχουμε πλέον εντοπίσει», λέει ο Δημήτρης Κουρκουμέλης, που μαζί με την ομάδα του έχουν ήδη βρει αντικείμενα που σχετίζονται με τη ναυσιπλοΐα, με τη διαβίωση και τη διακόσμηση του πλοίου, με τον οπλισμό και τα προσωπικά αντικείμενα των επιβαινόντων. Βρήκαν βέβαια και αντικείμενα που πιθανώς σχετίζονται με το φορτίο του πλοίου: Το 2009 είχαν εντοπισθεί και ανεγκυθηθεί εννέα σχιστολιθικές πλάκες με απολιθώματα ιχθύων και φυτών, κάτι που αποτελούσε συλλεκτικό αντικείμενο στο παρελθόν. «Έχουμε τον πλήρη καταγεγραμμένο κατάλογο του φορτίου κατά τον πλου, αλλά και τη διαβεβαίωση προς τον Ελγιν πως όλα τα αντικείμενα έχουν ανασυρθεί από τον βυθό. Βέβαια, όπως συμβαίνει και με τα σημερινά πλοία, ορισμένες φορές μεταφέρουν αντικείμενα που δεν είναι δηλωμένα», υπογραμμίζει στην «Κ».

Όσο για τη συνδρομή της ομάδας των Αντικυθήρων, ο δρ Κουρκουμέλης λέει: «Έρχονται για να δουν πώς πραγματοποιήσαμε εμείς τις ανασκαφές σε ένα βάθος 22 μέτρων, δηλαδή μικρότερο από τα 51 μέτρα που βρίσκεται το δικό τους ναυάγιο. Μην ξεχνάτε πως φέτος ο σκοπός τους είναι να κάνουν κανονική ανασκαφή στον πυθμένα και να μην αρκестούν σε επιφανειακά ευρήματα». Συμπληρώνει: «Η ενάλια αποστολή στον Αβλέμονα έχει και μια εθνική διάσταση. Υπενθυμίζει στη διεθνή κοινότητα ένα περιστατικό που σχετίζεται με την αρπαγή τους και δείχνει ποιες ήταν οι συνθήκες εκείνη την εποχή».

Δεν είναι η πρώτη φορά που δύτες επιστρέφουν στον «Μέντορα». Έχουν ξαναγίνει απόπειρες και τον 19ο και τον 20ό αιώνα. Σήμερα όμως, με τα προηγμένα τεχνολογικά μέσα, η ομάδα του Κουρκουμέλη, που είχε και

αργό ορισμένα μέλη της ομάδας που θα ερευνήσει το ναυάγιο των Αντικυθήρων, έχει μια εξαιρετική εικόνα για το τι βρίσκεται στον πυθμένα.

Η έρευνα της Εφορείας Εναλίων, στην οποία προϊσταται η δρ Αγγελική Σίμωσι, έγινε από τις 26 Ιουνίου μέχρι και τις 12 Ιουλίου. Εστιάστηκε στο σωζόμενο δυτικό τμήμα του μπρικιού, καθώς οι Συμιακοί είχαν αναγκαστεί να καταστρέψουν ένα μέρος του για να έχουν πρόσβαση στο αμπάρι.

«Είμαστε πολύ ευτυχείς που ξαναγυρίσαμε στον Μέντορα», λέει ο επικεφαλής Δημήτρης Κουρκουμέλης. «Φέτος καταφέραμε να σχηματίσουμε πιο ακριβή άποψη για το τι άλλο μετέφερε το μπρίκι εκτός από τα Γλυπτά. Βρήκαμε πάνω από 12 αρχαία νομίσματα, από αρχαϊκά μέχρι ρωμαϊκά, καθώς και απολιθώματα από ψάρια, τρεις λαβές από ροδιακούς αμφορείς και ένα μικρό ακέραιο λίθινο αγγείο».

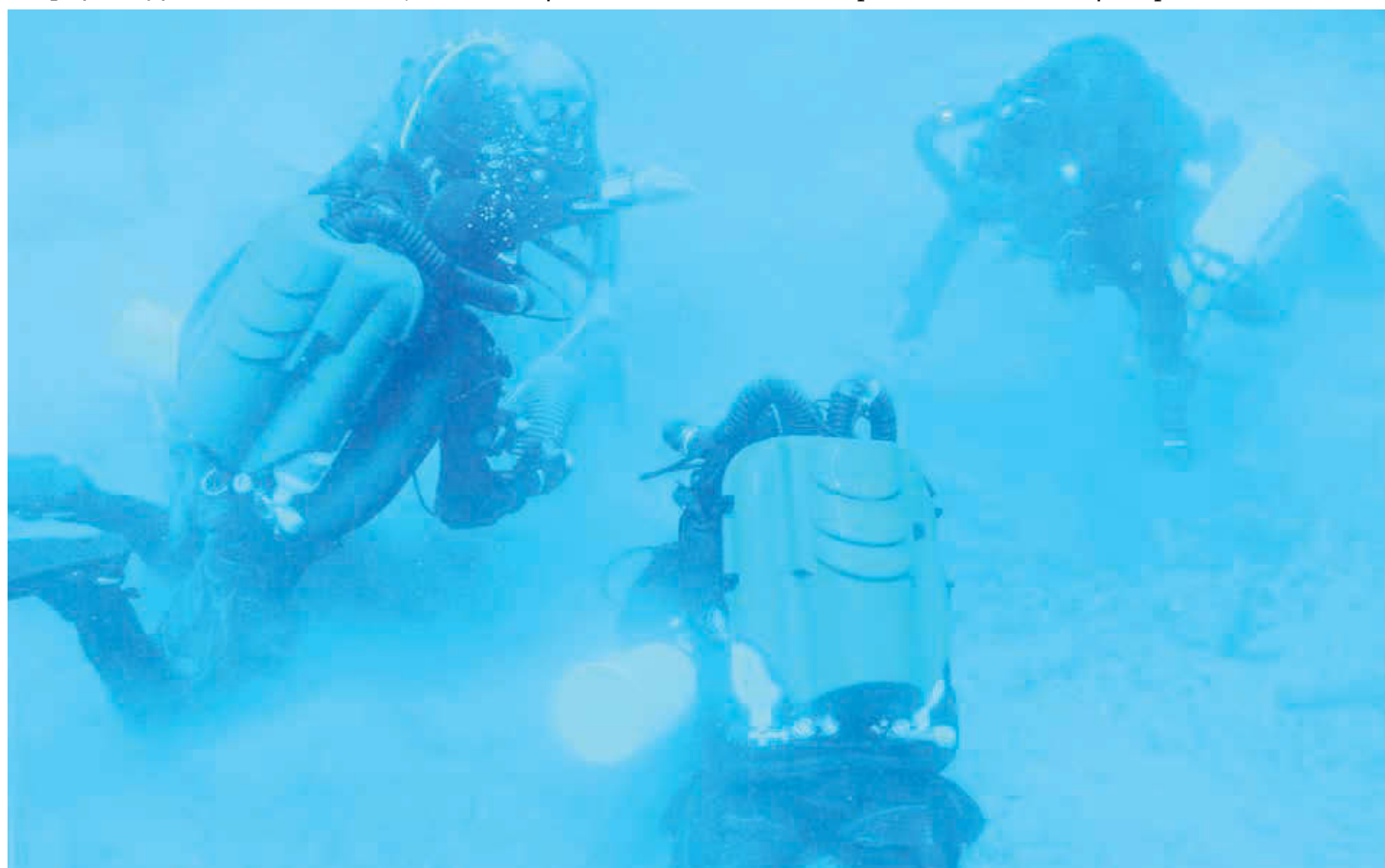
«Σοδειά»

Η φετινή «σοδειά», σύμφωνα με τον αρχαιολόγο, επιβεβαιώνει τη σκέψη ότι οι επιβάτες του πλοίου είχαν και τις δικές τους αρχαιολογικές συλλογές που ήταν ήσσονος σημασίας. Εκείνη την εποχή μια τέτοια συνήθεια ήταν διαδεδομένη ανάμεσα στα μέλη της καλής κοινωνίας και στους μορφωμένους ταξιδιώτες της Νοτιοανατολικής Μεσογείου.

«Παράλληλα με τα αντικείμενα αυτά, βρήκαμε και πολλά άλλα που ήταν είδη καθημερινής χρήσης του πλοίου ή προσωπικά είδη των επιβατών όπως ένα οστέινο πiónι σκακιού. Επίσης εντοπίσαμε μια ακόμα κλεψύδρα και δύο δαχτυλίδια. Ακόμα και ορισμένα οστά από ζώα, τα οποία μάλλον ήταν παστά και προορίζονταν για τη διατροφή των επιβατών. Συχνά εκείνη την περίοδο υπήρχαν και κάποια ζωντανά ζώα στο αμπάρι για τον επισιτισμό» συμπληρώνει ο κ. Κουρκουμέλης, ο οποίος έχει ένα συναισθηματικό δέσιμο με το σκαρί του Αβλέμονα.

Συνδρομή

Στο πλευρό τους βούτηξαν και ο Μπρένταν Φόλεϊ, ο Αμερικανός που αποτελεί «ψυχή» της ενάλιας έρευνας στα Αντικύθηρα, ο Βρετανός Φιλ Σορτ από την ίδια ομάδα και η Τζέμα Σμιθ. Τα δύο ναυάγια δεν συγκρίνονται, αλλά για την ομάδα των Αντικυθήρων που πιάνει δουλειά σε λίγες ημέρες έχει νόημα να δει πώς γίνεται μια κανονική ανασκαφή στον πυθμένα σε πολύ μικρότερο βάθος. Το ρωμαϊκής εποχής πλοίο που έφερε τον μηχανισμό στο φορτίο του μαζί με τα υπέροχα αγάλματα βρίσκεται στα 51 μέτρα αν και πολλά αντικείμενα έχουν εντοπιστεί βαθύτερα. «Η δική μας έρευνα κοστίζει τον 1/20 αλλά έχει ενδιαφέρουσες πτυχές», λέει ο Δ. Κουρκουμέλης, που θα πάει και αυτός με τη σειρά του στα Αντικύθηρα.



Επί το έργον, η ομάδα των δυτών της Εφορείας Εναλίων Αρχαιοτήτων ανασκάπτει το ναυάγιο του «Μέντορα». Η έρευνα ξεκίνησε το 2011 και συνεχίζεται μέχρι φέτος.