

# Το «αλκοτέστ» των πνευμονοπαθειών

ΤΟΥ ΓΙΑΝΝΗ ΕΛΕΥΘΕΡΙΟΥ

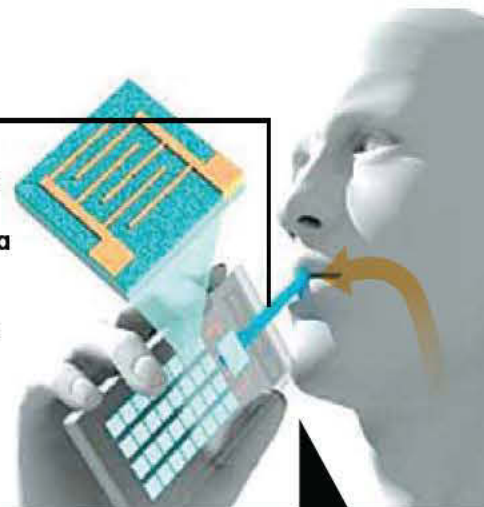
Τέσσερις νέες μελέτες που παρουσιάστηκαν στο πρόσφατο ετήσιο συνέδριο της Ευρωπαϊκής Πνευμονολογικής Εταιρείας έδειξαν ότι η εξέταση του εκπνεόμενου αέρα μπορεί να διαγνώσει με μεγάλη ακρίβεια τον καρκίνο του πνεύμονα. Η εξέταση γίνεται με μια ηλεκτρονική μύτη, η οποία δοκιμάζεται για τη διάγνωση και άλλων πνευμονοπαθειών

## Τι είναι η ηλεκτρονική μύτη

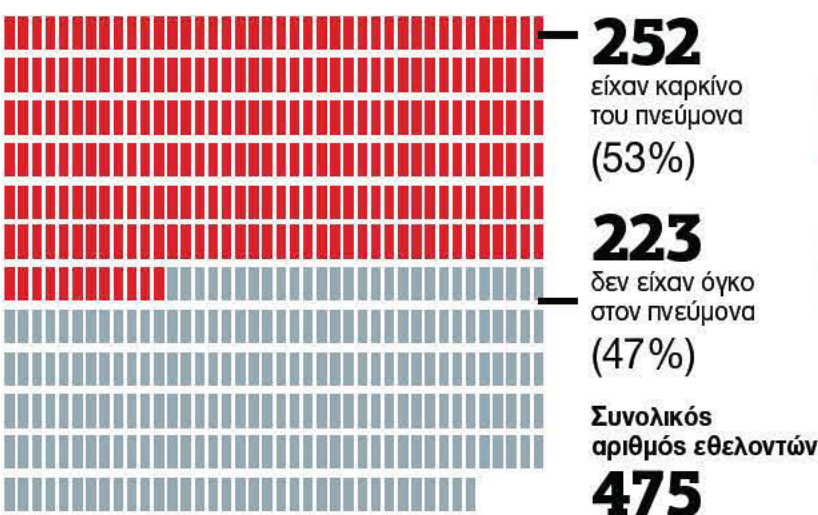
Μία εξελιγμένη ιατρική συσκευή, η οποία ανιχνεύει στον εκπνεόμενο αέρα ορισμένες ουσίες (λέγονται οργανικές πτητικές ενώσεις) που παράγονται από τον μεταβολισμό των κυττάρων.

Κάθε νόσημα παράγει τις ουσίες αυτές σε διαφορετικές αναλογίες - και έτσι δημιουργείται το «οσφρητικό αποτύπωμα» κάθε ασθενείας.

Η συσκευή μοιάζει με κινητό τηλέφωνο και διαθέτει ένα σωληνάκι μέσα στο οποίο εκπνέει ο εξεταζόμενος



## Τι έδειξαν οι μελέτες



## Νοσήματα που ανιχνεύει η ηλεκτρονική μύτη

### Χρόνια αποφρακτική πνευμονοπάθεια

Η νόσος των καπνιστών. περιλαμβάνει τη χρόνια βρογχίτιδα και το εμφύσημα. Οφείλεται στη σταδιακή καταστροφή των πνευμόνων, κυρίως εξαιτίας του καπνίσματος (προκαλεί το 96% των κρουσμάτων)

### Καρκίνος του πνεύμονα

Η συχνότερη μορφή καρκίνου στον κόσμο. Εννέα στα δέκα κρούσματα οφείλονται στο κάπνισμα

### Κυστική ίνωση

Κληρονομική ασθένεια. Κύριο χαρακτηριστικό, η παραγωγή ιδιαίτερα πυκνής βλέννας που αποφράσσει διάφορα όργανα του σώματος (ιδίως πνεύμονες και πάγκρεας), με συνέπεια βαριά παγκρεατική ανεπάρκεια και σοβαρές χρόνιες αναπνευστικές λοιμώξεις που σταδιακά καταστρέφουν τους πνεύμονες

### Μεσοθελίωμα

Μορφή καρκίνου που προέρχεται από κύτταρα του μεσοθελίου. Το μεσοθελίο είναι μια μεμβράνη που επικαλύπτει τα όργανα του σώματος (στη θωρακική κοιλότητα ονομάζεται υπεζωκότας ενώ στην κοιλιά ονομάζεται περιτόναιο)

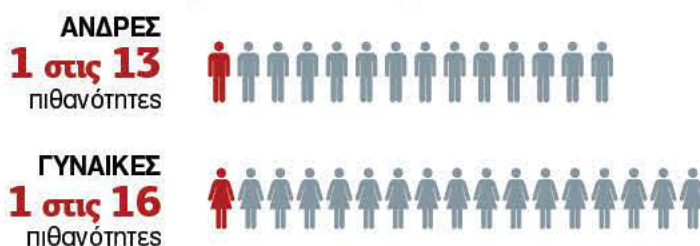
### Σαρκοείδωση

Αυτοάνοση ασθένεια. Εντοπίζεται κυρίως στους πνεύμονες, αλλά μπορεί να εκδηλωθεί στο ήπαρ, στην καρδιά, στον εγκέφαλο, στο δέρμα και σε άλλα όργανα. Εκδηλώνεται συνήθως σε ηλικία 20-40 ετών

### Φλεγμονώδεις παθήσεις του αναπνευστικού

(λ.χ. βρογχιολίτιδες, κυψελίτιδες, λοιμώξεις από χρυσίζοντα σταφυλόκοκκο κ.ά.)

## Κίνδυνος εμφάνισης καρκίνου του πνεύμονα στη διάρκεια της ζωής

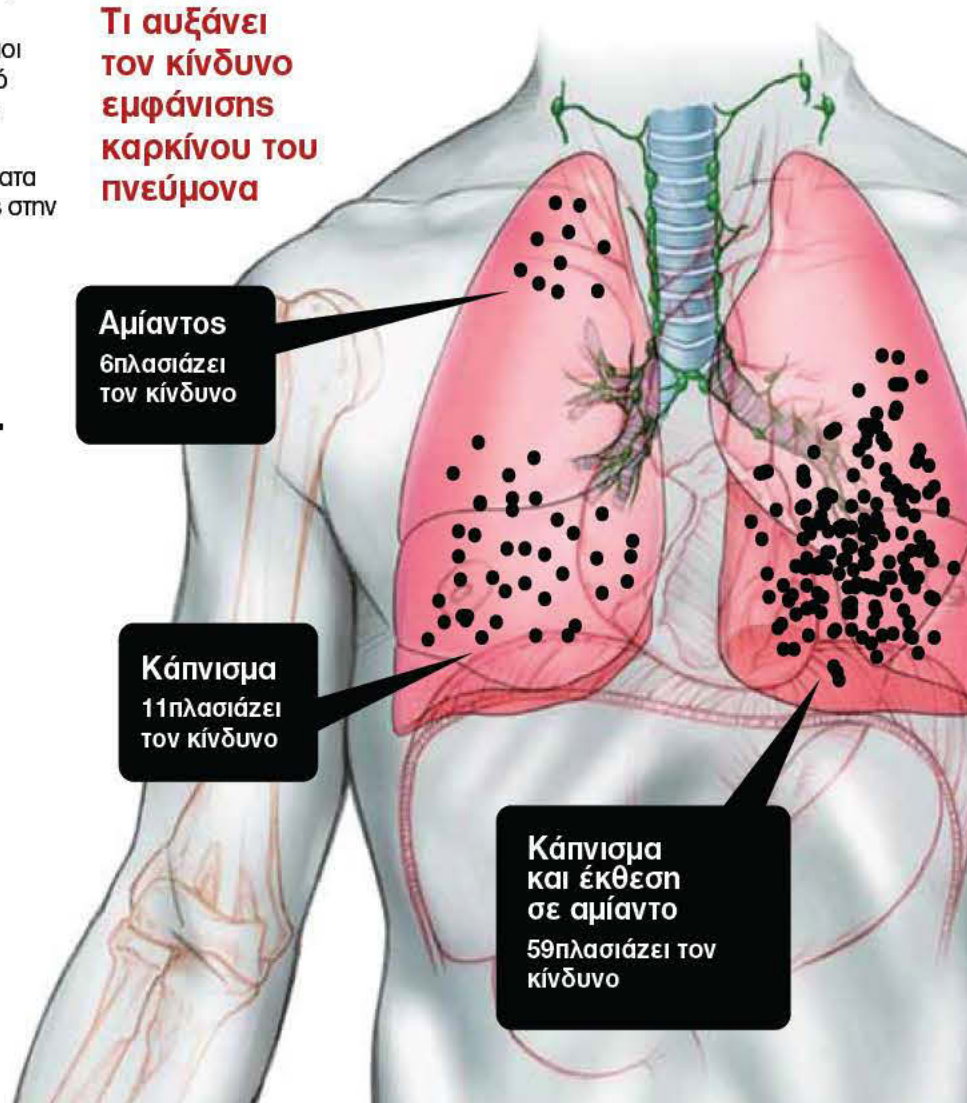


## Τι αυξάνει τον κίνδυνο εμφάνισης καρκίνου του πνεύμονα

**Αμιάντος**  
6πλάσιάζει τον κίνδυνο

**Κάπνισμα**  
11πλάσιάζει τον κίνδυνο

**Κάπνισμα και έκθεση σε αμιάντο**  
59πλάσιάζει τον κίνδυνο



## Χρόνια Αποφρακτική Πνευμονοπάθεια (ΧΑΠ)

329 εκατ. άνθρωποι σε όλο τον κόσμο πάσχουν από ΧΑΠ

2,9 εκατ. άνθρωποι σε όλο τον κόσμο πεθαίνουν ετησίως από ΧΑΠ

700.000 Έλληνες πάσχουν από ΧΑΠ

5.000-6.000 Έλληνες πεθαίνουν ετησίως από ΧΑΠ

## Καρκίνος του πνεύμονα

1,61 εκατ. νέα κρούσματα καταγράφονται ετησίως σε όλο τον κόσμο

1,38 εκατ. άνθρωποι πεθαίνουν ετησίως από καρκίνο του πνεύμονα

8.000 νέα κρούσματα καταγράφονται ετησίως στην Ελλάδα

7.000 άνθρωποι χάνουν ετησίως τη ζωή τους στην Ελλάδα

## Ασθμα

235-330 εκατ. άνθρωποι σε όλο τον κόσμο πάσχουν από άσθμα

### ΣΤΗΝ ΕΛΛΑΔΑ

8,6% του γενικού πληθυσμού έχει άσθμα

6% των παιδιών και των εφήβων

18% των ενηλίκων

## Κυστική ίνωση

1 στους 25 Ευρωπαίους είναι φορέας του παθολογικού γονιδίου που προκαλεί κυστική ίνωση

800 Έλληνες πάσχουν από κυστική ίνωση

50-60 παιδιά γεννιούνται κάθε χρόνο στην Ελλάδα με κυστική ίνωση

ΠΗΓΕΣ: Παγκόσμιος Οργανισμός Υγείας, European Respiratory Society (ERS) 2013 Annual Congress, American Cancer Society (ACS), Ελληνική Πνευμονολογική Εταιρεία (ΕΠΕ), Ομάδα Βρογχικού Ασμάτος της ΕΠΕ, Ελληνική Εταιρεία για την Ινώδη Κυστική Νόσο