

ΠΑΡΑΜΕΝΕΙ ΠΡΟΒΛΗΜΑ ΤΟ ΡΑΔΙΕΝΕΡΓΟ ΝΕΡΟ ΣΤΗ ΦΟΥΚΟΥΣΙΜΑ

Ένα βήμα μπρος και ένα πίσω στις προσπάθειες περιορισμού της μόλυνσης

Με μικρά βήματα προόδου και προβλήματα που ανακύπτουν μόλις επιλυθεί κάποιο προηγούμενο συνεχίζονται οι προσπάθειες για τον περιορισμό της ραδιενέργειας στην Φουκουσίμα, με τους εργαζόμενους να έχουν καταφέρει για την ώρα να αποτρέψουν τη διαρροή μολυσμένου νερού στη θάλασσα.

Ανησυχητικές παραμένουν οι ποσότητες υψηλής ραδιενέργειας νερού που λιμνάζει μέσα στο εργοστάσιο, σε χαμηλά επίπεδα η ραδιενέργεια στο έδαφος.

Την Τετάρτη, οι εργαζόμενοι, κατάφεραν να σταματήσουν τη ροή ραδιενεργού νερού προς τον ωκεανό στην οποία αναγκάστηκαν να προχωρήσουν καθώς δεν μπορούσαν να το αποθηκεύσουν σε άλλο ασφαλές σημείο.

Την Τρίτη αναγκάστηκαν να ρίξουν 11,5 εκατομμύρια λίτρα μολυσμένου με ραδιενέργεια νερού στη θάλασσα επειδή δεν είχαν τη δυνατότητα αποθήκευσης του. Για να λυθεί αυτό το τεράστιο πρόβλημα, οι ιαπωνικές Αρχές άρχισαν την Τετάρτη να μετακινούν προς τον πυρηνικό σταθμό της Φουκουσίμα μια τεράστια χαλύβδινη πλωτή πλατφόρμα με στόχο να αποθηκεύσουν στις δεξαμενές της νερό μολυσμένο από ραδιενεργά σωματίδια.

Η εν λόγω κατασκευή, η οποία αποκαλείται «mega-float», πρόκειται να μετακινηθεί από το λιμάνι της επαρχίας Σίζονόκα, στο οποίο βρίσκεται, στη Γιοκοχάμα, όπου θα υποστεί προσαρμογές για να χρησιμοποιηθεί στον πυρηνικό σταθμό Νταϊίτσι της Φουκουσίμα.

Η πλωτή πλατφόρμα, η οποία πρόκειται να φτάσει στις 16 Απριλίου στη Φουκουσίμα, μπορεί να χωρέσει 10.000 τόνους. Έχει μήκος 136 μέτρα και πλάτος 46 μέτρα και χρησιμοποιούνται σαν πλωτό νησί για διαγωνισμούς ψαρέματος.

Οι μηχανικοί της Εταιρείας Παραγωγής Ηλεκτρικής Ενέργειας Τόκιο, αγωνίζονταν σκληρά για ημέρες, στη σημαντικότερη πυρηνική καταστροφή μετά το Τσέρνομπιλ, μέχρι να πετύχουν να σταματήσουν τη διαρροή του ραδιενεργού ύδατος, που διέφευγε από ρήγμα εύρους 20 εκατοστών σε τσιμεντένιο αγωγό του αντιδραστήρα 2.

Αφού απέτυχαν οι προσπάθειες με τη χρήση αρχικά τσιμέντου και στη συνέχεια χημικού υδροφίλου πολυμερούς, τελικά το ρήγμα σφραγίστηκε, όπως ανακοίνωσε η εταιρεία, με τη χρήση υαλινομερούς υλικού.

Στη συνέχεια οι εργαζόμενοι έστρεψαν την προσοχή τους στην προσπάθεια να αποτρέψουν νέες εκρήξεις υδρογόνου στους κατεστραμμένους αντιδραστήρες.

Αν και οι υπεύθυνοι του εργοστασίου σημειώνουν ότι δεν υπάρχει άμεσος κίνδυνος νέων εκρήξεων, οι εργαζόμενοι θα εισάγουν άζωτο στο χώρο για να εμποδίσουν το υδρογόνο από το να αντιδράσει και να προκαλέσει έκρηξη. Ωστόσο, ούτε αυτό το μέτρο δεν είναι απόλυτα ασφαλές καθώς είναι πιθανό ότι θα προκαλέσει νέα διαρροή ραδιενεργών ουσιών με τη μορφή νέφους.

Επιπλέον, παραμένει το πρόβλημα της παρουσίας νερού με πολύ υψηλή ραδιενέργεια που υπάρχει μέσα στο πυρηνικό σταθμό και που έχει φτάσει να εμποδίζει τους εργαζόμενους από το να προσεγγίσουν σημεία που τους ενδιαφέρουν.

Εν τω μεταξύ μέσα στις εγκαταστάσεις της πυρηνικής μονάδας εντοπίστηκε σε τέσσερα σημεία πλουτώνιο σε ποσότητες που δεν παρουσιάζουν κίνδυνο για τη δημόσια

υγεία, ανέφερε η διαχειρίστρια εταιρεία Terco. Την περασμένη εβδομάδα η Terco ανακοίνωσε ότι βρέθηκε πλουτώνιο σε δείγματα που ελήφθησαν στις 21 και 22 Μαρτίου στο χώρο της μονάδας και πάλι χωρίς να είναι αρκετά για προκαλέσουν κίνδυνο στη δημόσια υγεία.

Τα νέα δείγματα είναι από τις 25 και 28 Μαρτίου, από το ίδιο σημείο (τρία στα τέσσερα) με την προηγούμενη μέτρηση. «Είναι πιθανό ότι ένα μέρος από αυτό το πλουτώνιο προέρχεται από τους αντιδραστήρες της μονάδας», διευκρίνισε η Terco.

Παράλληλα, οι Αρχές ανακοίνω-

σαν ότι έξω από τη ζώνη των 30 χιλιομέτρων γύρω από το εργοστάσιο το έδαφος είναι στα περισσότερα από τα σημεία ασφαλές για καλλιέργεια. Στα ορισμένα από τα 70 δείγματα που έλαβαν οι Αρχές βρέθηκε καίσιο-134 και καίσιο-137 αλλά σε ποσότητες πολύ μικρότερες από τα επιτρεπτά όρια.

Οι κάτοικοι έχουν απομακρυνθεί σε ακτίνα 20 χιλιομέτρων από το πυρηνικό εργοστάσιο ενώ σε ακτίνα άλλων 10 χιλιομέτρων πέρα από αυτό το όριο παραμένουν στις κατοικίες τους με την προτροπή να μην βγαίνουν έξω από αυτές.

• Εξαιρετικά χαμηλά επίπεδα ραδιενεργού ιωδίου, περίπου 0,1% του νόμιμου ορίου, βρέθηκαν και σε σπανάκι που καλλιεργείται σε τρεις επαρχίες στην Κίνα, συμπεριλαμβανομένης και της επαρχίας όπου βρίσκεται το Πεκίνο. Οι κινεζικές Αρχές εκτιμούν ότι οι βροχές μετέφεραν το ιώδιο από τον αέρα στο έδαφος ενώ συστήνουν στους πολίτες να πλένουν καλά τα τρόφιμα πριν τα καταναλώσουν.

ΘΕΑΤΡΟ

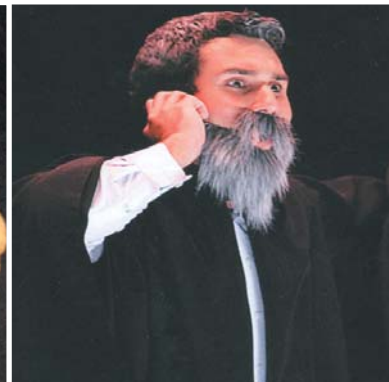
ΠΡΟΣΚΛΗΣΗ ΓΕΛΙΟΥ

Επιτέλους και στο Σύδνευ η Μεϊβουρνιώτικη θεατρική κωμωδία της Άννας Μανιατάκου που γνώρισε μεγάλη επιτυχία σημειώνοντας

ΡΕΚΟΡ ΓΕΛΙΟΥ!



Για γέλια καταπληκτικά



Με 12 εκλεκτούς ηθοποιούς

ΤΟ ΣΑΒΒΑΤΟ-ΚΥΡΙΑΚΟ 9 και 10 ΑΠΡΙΛΙΟΥ ΣΤΟ MARRICKVILLE TOWN HALL

Ώρες παραστάσεων: Σάββατο 7:30μμ

Κυριακή απόγευμα: 2:30μμ και βραδινή: 6:00μμ

Τιμή εισιτηρίου:

Είσοδος: \$30, μειωμένο \$25 και ειδικές τιμές για συλλόγους και γκρούπς κ.λ.π

ΤΗΛΕΦΩΝΑ: 03 9544 5301 και 0425 701 168