

## Έφτιαξαν συκώτι στο εργαστήριο

Ανθρώπινο συκώτι κατάφεραν να δημιουργήσουν στο εργαστήριο για πρώτη φορά αμερικανοί επιστήμονες. Το επίτευγμα, που έγινε δυνατό με τη συμβολή βλαστικών κυττάρων, ανοίγει το δρόμο για κατά παραγγελία μεταμοσχεύσεις, αλλά και νέων δραστικών φαρμάκων.

Πρόκειται για μία μινιατούρα ήπατος, που έχει το μέγεθος καρδιού (το κανονικό σε έναν ενήλικα ζυγίζει περίπου 1,5 κιλό) και στο εργαστηριακό περιβάλλον φέρεται να μπορεί να διεκπεραιώσει τις λειτουργίες ενός αντίστοιχου φυσικού οργάνου.

Η γενική μέθοδος που χρησιμοποίησαν οι ερευνητές για τη δημιουργία του τεχνητού ήπατος, ήταν να αναπτύξουν νέο ιστό πάνω σε μία βάση. Στην προκειμένη, ένα ειδικό χημικό απομάκρυνε τα ηπατικά κύτταρα από ένα συκώτι και διατήρησε άψογο το σκελετό κολλαγόνου που τα υποστήριζε καθώς και επίσης και ένα αιμοφόρο αγγειακό πλέγμα. Εκεί τοποθέτησαν βλαστικά κύτταρα και τα άφησαν να ωριμάσουν σαν ηπατικά.

Το επόμενο βήμα των επιστημόνων θα είναι η μεταμόσχευση του εργαστηριακού οργάνου σε ένα ζώο για να ελεγχθεί η λειτουργικότητά του στον οργανισμό.

Η επιστημονική ανακοίνωση, με επικεφαλής τον καθηγητή Shay Soker από το Ινστιτούτο Αναγεννητικής Ιατρικής του Ιατρικού Κέντρου του πανεπιστημίου Γουέικ Φόρεστ της Β. Καρολίνα, έγινε στο ετήσιο συνέδριο της Αμερικανικής Ένωσης για την Μελέτη των Παθήσεων του Ήπατος στη Βοστώνη.

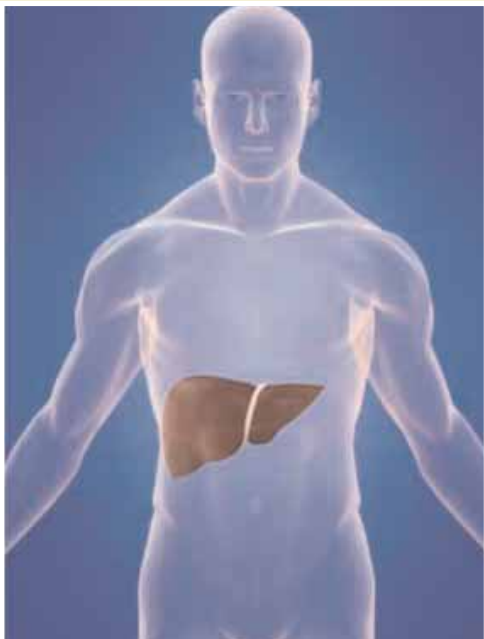
Οι ερευνητές σπεύδουν να διευκρινίσουν πως το έργο τους βρίσκεται ακόμα σε αρχικό στάδιο και πρέπει να ξεπεραστούν αρκετές τεχνικές δυσκολίες πριν το τεχνητό όργανο μεταμοσχευθεί σε ασθενείς.

Εν τούτοις, εκφράζουν την ελπίδα ότι στο μέλλον αυτά τα όργανα θα μεταμοσχεύονται και θα λειτουργούν κανονικά, καθώς οι αμερικανοί επιστήμονες εκτιμούν πως θα χρειαστούν τουλάχιστον πέντε χρόνια πριν την πρώτη μεταμόσχευση.

Επιπλέον, το εγχείρημα ανοίγει το δρόμο για να δημιουργηθούν και άλλα όργανα (π.χ. νεφροί, πάγκρεας) για ασθενείς που θα παρέχουν τα αναγκαία βλαστικά κύτταρα, από τα οποία θα προκύψει το νέο όργανο στο εργαστήριο.

Οι παθήσεις του ήπατος αποτελούν σημαντική αιτία θανάτου και αυξάνονται διαχρονικά.

Η κίρρωση του ήπατος λόγω αλκοόλ και η μόλυνση από ηπατίτιδα C είναι οι δύο κυριότερες αιτίες βλάβης του σημαντικού οργάνου.



## Εξέταση «προβλέπει» την καρδιοπάθεια

Μία διαγνωστική εξέταση που ανιχνεύει ενδείξεις της καρδιοπάθειας πολλά χρόνια πριν εκδηλωθούν τα πρώτα συμπτώματά της, επινόησε διεθνής ομάδα επιστημόνων.

Η εξέταση μπορεί να είναι έτοιμη για ευρεία χρήση μέσα στα επόμενα δύο χρόνια και θα προορίζεται για άτομα ηλικίας άνω των 40 ετών. Όσοι διαπιστώνεται ότι έχουν πρώιμες ενδείξεις καρδιαγγειακών προβλημάτων, θα υποβάλλονται σε θεραπεία ώστε να αποτραπεί η εξέλιξη της νόσου τους.

Η εξέταση - που ανιχνεύει τις αρτηριακές βλάβες που μπορεί να οδηγήσουν σε έμφραγμα, στηθάγχη, καρδιακή ανεπάρκεια και άλλα καρδιαγγειακά προβλήματα - βασίζεται στη μέτρηση ορισμένων πρωτεϊνών στα ούρα, οι οποίες αυξομειώνονται σε περίπτωση καρδιαγγειακού προβλήματος.

Επιστήμονες από το Πανεπιστήμιο της Γλασκώβης,

σε συνεργασία με συναδέλφους τους από ΗΠΑ, Αυστραλία, Γερμανία και Δανία, έχουν εντοπίσει περίπου 200 τέτοιες πρωτεΐνες και έχουν καθορίσει πως επηρεάζεται η κάθε μία καθώς αναπτύσσεται στένωση στις αρτηρίες.

Με βάση αυτές τις γνώσεις επινόησαν την νέα ανάλυση ούρων, την οποία δοκίμασαν σε 138 άντρες και γυναίκες, οι μισοί εκ των οποίων έπασχαν από καρδιαγγειακά προβλήματα. Όπως γράφουν στην επιθεώρηση «Journal of Hypertension», η εξέταση εντόπισε με ακρίβεια το 90% των πασχόντων.

Η εξέταση δοκιμάστηκε και σε ασθενείς οι οποίοι έκαναν θεραπεία για υπέρταση. Όπως λέει ο επικεφαλής ερευνητής δρ Χάραλντ Μίσακ, καθηγητής στο Ίδρυμα Καρδιαγγειακών & Ιατρικών Επιστημών του πανεπιστημίου, τα επίπεδα των πρωτεϊνών άλλαξαν, όταν βελτιωνόταν η υγεία

τους.

Το γεγονός αυτό υποδηλώνει ότι η εξέταση θα μπορούσε να χρησιμοποιείται και για να παρακολουθούν οι γιατροί πόσο αποτελεσματική είναι η καρδιολογική αγωγή που χορηγούν σε κάθε ασθενή ξεχωριστά.

Άλλες δοκιμές, εξάλλου, έδειξαν πως η εξέταση μπορεί να ανιχνεύει καρδιολογικά προβλήματα σε άτομα που δεν έχουν κανένα σύμπτωμα από την καρδιά.

Ο δρ Μίσακ και οι συνεργάτες του προγραμματίζουν τώρα μελέτη με εκατοντάδες εθελοντές, τους οποίους θα παρακολουθούν για αρκετά χρόνια. Ωστόσο, στο μεσοδιάστημα εκτιμά ότι η εξέταση θα μπορεί να χρησιμοποιείται ευρέως.

Επιπλέον, η τεχνική θα μπορούσε να προσαρμοστεί ώστε με τη μέτρηση άλλων πρωτεϊνών να ανιχνεύει άλλα προβλήματα υγείας, όπως οι νεφροπάθειες και ορισμένοι καρκίνοι.

# 24ΩΡΟΣ ΕΛΛΗΝΙΚΟΣ ΡΑΔΙΟΦΩΝΙΚΟΣ ΣΤΑΘΜΟΣ

## 1683 AM (στα μεσαία κύματα)

Συνεχή καθημερινή ενημέρωση και ψυχαγωγία

Ο Ελληνικός Ραδιοφωνικός Σταθμός Αυστραλίας

**1683 AM** λειτουργεί

σε 24ωρη βάση, 7 ημέρες την εβδομάδα.

Ο σταθμός ξεκίνησε να λειτουργεί το Μάρτιο του 1983 και εκπέμπει τα καλύτερα προγράμματα από την Ελλάδα και την Κύπρο, ενώ παράλληλα μεταδίδει τις ειδήσεις από το εξωτερικό κάθε ώρα.

Επίσης, έχουμε τα καλύτερα τοπικά προγράμματα, όπως:

**"Κυπριακή Κοινότητα"**

με την Έλλη Κάμπος,

**"Greeks Today"**

με τον Γιώργο Τσερδάνη,

**"Κέφι και μπάλλα"**

με τον Γιάννη Σπανέλλη,

**"Κοινότητα και κοινοτικά"**

και μουσικά

**προγράμματα με εκφωνητές.**

Ο Ελληνικός Ραδιοφωνικός Σταθμός Αυστραλίας 1683 Khz AM διαφημίζει μεγάλους οργανισμούς και επιχειρήσεις, όπως την ελληνική εφημερίδα της Αυστραλίας "Ο Κόσμος", "Λαϊκή Τράπεζα", "Τράπεζα Κύπρου", "Κυπριακή Κοινότητα NNO",

"Ελληνική Ορθόδοξη Κοινότητα Σύνδνεϋ & NNO",

"Vicky Mar Fashions", "Independent and General Advertising", "Roselands Shopping Centre" και πολλές άλλες μικρές και μεγάλες επιχειρήσεις.

Για τον καλύτερο Ελληνικό Ραδιοφωνικό Σταθμό, τα τελευταία νέα, ποιοτική μουσική και τα καλύτερα ζωντανά προγράμματα, συντονιστείτε στο Ελληνικό Ραδιοφωνικό Σταθμό Αυστραλίας 1683 Khz AM.

Για περισσότερες πληροφορίες

και για τις διαφημίσεις σας,

**τηλεφωνήστε στο (02) 9750 8155**

**και fax: (02) 9750 0517.**

**Τηλέφωνα για ζωντανές εκπομπές:**

**(02) 9750 9890 και (02) 9750 0017.**

**Διεύθυνση: Unit 4 / 9 Mavis St, Revesby NSW 2212**

**e-mail: conn01@optushome.com.au**

**web: GREEK RADIO 1683**